

---

# ***Provas Holding A/S***

Fjordagervej 32, 6100 Haderslev

## **Årsrapport for 2022**

---

CVR-nr. 35 39 17 46

Årsrapporten er fremlagt og  
godkendt på selskabets ordi-  
nære generalforsamling  
den 2 /5 2023

Annemette Skak Boesen  
Dirigent



# Indholdsfortegnelse

Side

## **Påtegninger**

Ledelsespåtegning 1

Den uafhængige revisors revisionspåtegning 2

## **Ledelsesberetning**

Selskabsoplysninger 5

Koncernoversigt 6

Hoved- og nøgletal 7

Ledelsesberetning 8

## **Koncern- og årsregnskab**

Resultatopgørelse 1. januar - 31. december 10

Balance 31. december 11

Egenkapitalopgørelse 13

Pengestrømsopgørelse 1. januar - 31. december 14

Noter til årsregnskabet 15

# Ledespåtegning

Bestyrelse og direktion har dags dato behandlet og godkendt årsrapporten for regnskabsåret 1. januar - 31. december 2022 for Provas Holding A/S.

Årsrapporten er aflagt i overensstemmelse med årsregnskabsloven.

Årsregnskabet og koncernregnskabet giver efter vores opfattelse et retvisende billede af selskabets og koncernens aktiver, passiver og finansielle stilling pr. 31. december 2022 samt af resultatet af selskabets og koncernens aktiviteter og koncernens pengestrømme for 2022.

Ledelsesberetningen indeholder efter vores opfattelse en retvisende redegørelse for de forhold, beretningen omhandler.

Årsrapporten indstilles til generalforsamlingens godkendelse.

Haderslev, den 11. april 2023

## Direktion

Esge Homilius  
direktør

## Bestyrelse

Inga Lykke  
formand

Benny Ravn Bonde  
næstformand

Lone Ellinor Ravn

Thies Mathiasen

Jannie Westergaard

Tommy Schultz

Karina Filtenborg

# Den uafhængige revisors revisionspåtegning

Til kapitalejeren i Provas Holding A/S

## Konklusion

Det er vores opfattelse, at koncernregnskabet og årsregnskabet giver et retvisende billede af koncernens og selskabets aktiver, passiver og finansielle stilling pr. 31. december 2022 samt af resultatet af koncernens og selskabets aktiviteter og koncernens pengestrømme for regnskabsåret 1. januar - 31. december 2022 i overensstemmelse med årsregnskabsloven.

Vi har revideret koncernregnskabet og årsregnskabet for Provas Holding A/S for regnskabsåret 1. januar - 31. december 2022, der omfatter resultatopgørelse, balance, egenkapitalopgørelse og noter, herunder anvendt regnskabspraksis, for såvel koncernen som selskabet samt pengestrømsopgørelse for koncernen ("regnskabet").

## Grundlag for konklusion

Vi har udført vores revision i overensstemmelse med internationale standarder om revision og de yderligere krav, der er gældende i Danmark. Vores ansvar ifølge disse standarder og krav er nærmere beskrevet i revisionspåtegningens afsnit "Revisors ansvar for revisionen af regnskabet". Vi er uafhængige af koncernen i overensstemmelse med International Ethics Standards Board for Accountants' internationale retningslinjer for revisorerets etiske adfærd (IESBA Code) og de yderligere etiske krav, der er gældende i Danmark, ligesom vi har opfyldt vores øvrige etiske forpligtelser i henhold til disse krav og IESBA Code. Det er vores opfattelse, at det opnåede revisionsbevis er tilstrækkeligt og egnet som grundlag for vores konklusion.

## Udtalelse om ledelsesberetningen

Ledelsen er ansvarlig for ledelsesberetningen.

Vores konklusion om regnskabet omfatter ikke ledelsesberetningen, og vi udtrykker ingen form for konklusion med sikkerhed om ledelsesberetningen.

I tilknytning til vores revision af regnskabet er det vores ansvar at læse ledelsesberetningen og i den forbindelse overveje, om ledelsesberetningen er væsentligt inkonsistent med regnskabet eller vores viden opnået ved revisionen eller på anden måde synes at indeholde væsentlig fejlinformation.

Vores ansvar er derudover at overveje, om ledelsesberetningen indeholder krævede oplysninger i henhold til årsregnskabsloven.

Baseret på det udførte arbejde er det vores opfattelse, at ledelsesberetningen er i overensstemmelse med koncernregnskabet og årsregnskabet og er udarbejdet i overensstemmelse med årsregnskabslovens krav. Vi har ikke fundet væsentlig fejlinformation i ledelsesberetningen.

## Ledelsens ansvar for regnskabet

Ledelsen har ansvaret for udarbejdelsen af et koncernregnskab og et årsregnskab, der giver et retvisende billede i overensstemmelse med årsregnskabsloven. Ledelsen har endvidere ansvaret for den interne kontrol, som ledelsen anser for nødvendig for at udarbejde et regnskab uden væsentlig fejlinformation, uanset

# Den uafhængige revisors revisionspåtegning

om denne skyldes besvigelser eller fejl.

Ved udarbejdelsen af regnskabet er ledelsen ansvarlig for at vurdere koncernens og selskabets evne til at fortsætte driften; at oplyse om forhold vedrørende fortsat drift, hvor dette er relevant; samt at udarbejde regnskabet på grundlag af regnskabsprincippet om fortsat drift, medmindre ledelsen enten har til hensigt at likvidere koncernen eller selskabet, indstille driften eller ikke har andet realistisk alternativ end at gøre dette.

## Revisors ansvar for revisionen af regnskabet

Vores mål er at opnå høj grad af sikkerhed for, om regnskabet som helhed er uden væsentlig fejlinformation, uanset om denne skyldes besvigelser eller fejl, og at afgive en revisionspåtegning med en konklusion. Høj grad af sikkerhed er et højt niveau af sikkerhed, men er ikke en garanti for, at en revision, der udføres i overensstemmelse med internationale standarder om revision og de yderligere krav, der er gældende i Danmark, altid vil afdække væsentlig fejlinformation, når sådan findes. Fejlinformationer kan opstå som følge af besvigelser eller fejl og kan betragtes som væsentlige, hvis det med rimelighed kan forventes, at de enkeltvis eller samlet har indflydelse på de økonomiske beslutninger, som brugerne træffer på grundlag af regnskabet.

Som led i en revision, der udføres i overensstemmelse med internationale standarder om revision og de yderligere krav, der er gældende i Danmark, foretager vi faglige vurderinger og opretholder professionel skepsis under revisionen. Herudover:

- Identificerer og vurderer vi risikoen for væsentlig fejlinformation i regnskabet, uanset om denne skyldes besvigelser eller fejl, udformer og udfører revisionshandlinger som reaktion på disse risici samt opnår revisionsbevis, der er tilstrækkeligt og egnet til at danne grundlag for vores konklusion. Risikoen for ikke at opdage væsentlig fejlinformation forårsaget af besvigelser er højere end ved væsentlig fejlinformation forårsaget af fejl, idet besvigelser kan omfatte sammensværgelser, dokumentfalsk, bevidste udeladelser, vildledning eller tilsidesættelse af intern kontrol.
- Opnår vi forståelse af den interne kontrol med relevans for revisionen for at kunne udforme revisionshandlinger, der er passende efter omstændighederne, men ikke for at kunne udtrykke en konklusion om effektiviteten af koncernens og selskabets interne kontrol.
- Tager vi stilling til, om den regnskabspraksis, som er anvendt af ledelsen, er passende, samt om de regnskabsmæssige skøn og tilknyttede oplysninger, som ledelsen har udarbejdet, er rimelige.
- Konkluderer vi, om ledelsens udarbejdelse af regnskabet på grundlag af regnskabsprincippet om fortsat drift er passende, samt om der på grundlag af det opnåede revisionsbevis er væsentlig usikkerhed forbundet med begivenheder eller forhold, der kan skabe betydelig tvivl om koncernens og selskabets evne til at fortsætte driften. Hvis vi konkluderer, at der er en væsentlig usikkerhed, skal vi i vores revisionspåtegning gøre opmærksom på oplysninger herom i regnskabet eller, hvis sådanne oplysninger ikke er tilstrækkelige, modificere vores konklusion. Vores konklusioner er baseret på det revisionsbevis, der er opnået frem til datoen for vores revisionspåtegning. Fremtidige begivenheder eller forhold kan dog med-

# Den uafhængige revisors revisionspåtegning

føre, at koncernen og selskabet ikke længere kan fortsætte driften.

- Tager vi stilling til den samlede præsentation, struktur og indhold af regnskabet, herunder noteoplysningerne, samt om regnskabet afspejler de underliggende transaktioner og begivenheder på en sådan måde, at der gives et retvisende billede heraf.
- Opnår vi tilstrækkeligt og egnet revisionsbevis for de finansielle oplysninger for virksomhederne eller forretningsaktiviteterne i koncernen til brug for at udtrykke en konklusion om koncernregnskabet. Vi er ansvarlige for at lede, føre tilsyn med og udføre koncernrevisionen. Vi er eneansvarlige for vores revisionskonklusion.

Vi kommunikerer med den øverste ledelse om blandt andet det planlagte omfang og den tidsmæssige placering af revisionen samt betydelige revisionsmæssige observationer, herunder eventuelle betydelige mangler i intern kontrol, som vi identificerer under revisionen.

Aarhus, den 11. april 2023

**PricewaterhouseCoopers**

Statsautoriseret Revisionspartnerselskab

*CVR-nr. 33 77 12 31*

Thomas Riis

statsautoriseret revisor

mne32174

# Selskabsoplysninger

## Selskabet

Provas Holding A/S  
Fjordagervej 32  
6100 Haderslev

CVR-nr.: 35 39 17 46  
Regnskabsperiode: 1. januar - 31. december  
Hjemstedskommune: Haderslev

## Bestyrelse

Inga Lykke, formand  
Benny Ravn Bonde  
Lone Ellinor Ravn  
Thies Mathiasen  
Jannie Westergaard  
Tommy Schultz  
Karina Filtenborg

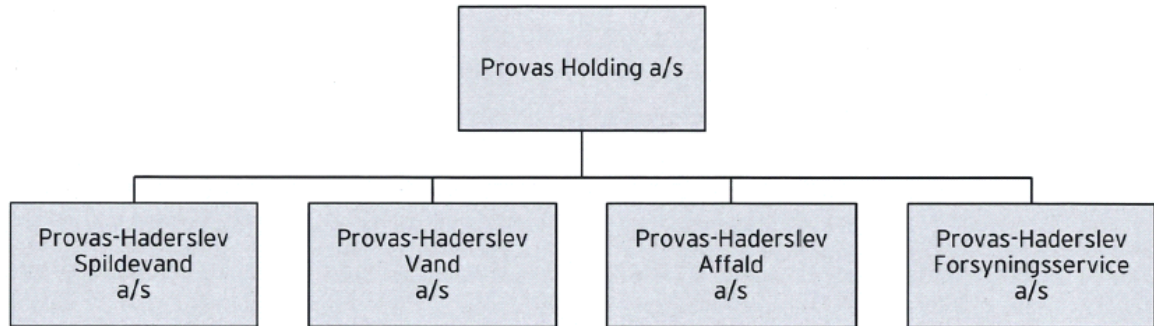
## Direktion

Esge Homilius

## Revision

PricewaterhouseCoopers  
Statsautoriseret Revisionspartnerselskab  
Nobelparken  
Jens Chr. Skous Vej 1  
8000 Aarhus C

# Koncernoversigt





# Hoved- og nøgletal

Set over en 5-årig periode kan koncernens udvikling beskrives ved følgende hoved- og nøgletal:

	Koncern				
	2022	2021	2020	2019	2018
	TDKK	TDKK	TDKK	TDKK	TDKK
<b>Hovedtal</b>					
<b>Resultat</b>					
Nettoomsætning	190.461	231.268	186.935	186.739	-88.117
Bruttofortjeneste	715	53.952	12.457	2.065	-249.836
Resultat af ordinær primær drift	-15.221	38.291	2.890	-11.143	-263.698
Resultat af finansielle poster	-10.933	-3.713	-4.337	-4.315	-2.982
Årets resultat	-21.021	24.939	-1.833	-14.254	12.034
<b>Balance</b>					
Balancesum	2.755.394	2.717.161	2.670.162	2.633.931	2.593.917
Egenkapital	2.245.118	2.266.139	2.241.200	2.243.032	2.257.287
<b>Pengestrømme</b>					
Pengestrømme fra:					
- driftsaktivitet	111.292	97.099	23.302	102.607	76.836
- investeringsaktivitet	-129.093	-130.328	-79.608	-143.676	-125.946
heraf investering i materielle anlægsaktiver	-128.989	-130.148	-79.083	-143.257	-125.742
- finansieringsaktivitet	17.774	33.115	56.299	41.110	45.172
Årets forskydning i likvider	-27	-114	-7	41	-3.938
Antal medarbejdere	67	68	71	75	76
<b>Nøgletal i %</b>					
Bruttomargin	0,4%	23,3%	6,7%	1,1%	283,5%
Overskudsgrad	-7,3%	14,0%	1,4%	-5,7%	299,2%
Soliditetsgrad	81,5%	83,4%	83,9%	85,2%	87,0%
Forrentning af egenkapital	-0,9%	1,1%	-0,1%	-0,6%	0,5%

# Ledelsesberetning

## Væsentligste aktiviteter

Provas Holding A/S fungerer som moderselskab for Provas-Haderslev Vand A/S, Provas-Haderslev Spildevand A/S, Provas-Haderslev Affald A/S og Provas-Haderslev Forsyningservice A/S.

Provas-Haderslev Vand A/S er ansvarlig for, at der altid kommer drikkevand af god kvalitet ud af hanerne hos kunderne i Haderslev Kommune. Dertil arbejdes der på at fremtidige generationer kan nyde lige så godt af samme gode drikkevandskvalitet. Det gøres bl.a. ved at beskytte kildepladser og ved at vejlede omgivelserne i, hvordan man i fællesskab passer på grundvandet.

Provas-Haderslev Spildevand A/S sørger for at kloakker og pumper altid fungerer, så spildevandet kan blive ledt forsvarligt ned på renseanlæg. Her renses vandet, inden det ledes i omløb igen.

Provas-Haderslev Affald A/S er garant for en forsvarlig indsamling og sortering af husholdningsaffald. Derudover drives tre genbrugspladser, hvor medarbejdere står klar til at hjælpe kunderne med at sortere det indleverede.

Provas-Haderslev Forsyningservice A/S er et serviceselskab, hvor alle medarbejdere i koncernen er ansat. Alle omkostninger i selskabet fordeles til de tre driftsselskaber via tidsregistrering og fordelingsnøgler.

## Udvikling i året

Koncernens resultatopgørelse for 2022 udviser et underskud på TDKK 21.021, og koncernens balance pr. 31. december 2022 udviser en egenkapital på TDKK 2.245.118.

Før reguleringen af over- og underdækningen i datterselskaberne ses et overskud på TDKK 33.918.

Selskabets resultat, korrigeret for over- og underdækningen, lever op til forventningerne for 2022 og der kan nævnes følgende aktiviteter, som har påvirket året.

Koncernen har i 2022 på flere punkter være påvirket af de uroligheder der har præget hele verden med både kursfald på det finansielle marked og stigning i priser på el og gas. Dette har generelt ledt til højere driftsomkostninger i datterselskaberne og der har i løbet af 2022 været igangsat flere initiativer til reduktion af gas- og elforbrug samt installering af fjernvarme.

I 2022 blev forsyningsnettet udvidet igennem flere byggemodninger og tilslutninger, hvilket giver et positivt udslag i omsætningen i Vand og Spildevand A/S.

I Affald har både omsætningen og omkostningerne været stigende på baggrund af den nye husstandsindsamling. Dog er omsætning reduceret væsentlig på grund af overdækningen selskabet.

Urolighederne på de finansielle markeder med stigende rente har haft en negativ effekt på Provas' værdipapirbeholdning, som resulterede i et væsentlig tab i 2022.

## **Ledelsesberetning**

Forventningerne til resultatet i 2023 ligger på samme niveau som i 2022 korrigeret for overdækningen i hovedsageligt affald.

### **Begivenheder efter balancedagen**

Der er ikke efter balancedagen indtruffet forhold, som har væsentlig indflydelse på bedømmelsen af årsrapporten.

## Resultatopgørelse 1. januar - 31. december

	Note	Koncern		Moderselskab	
		2022 TDKK	2021 TDKK	2022 TDKK	2021 TDKK
<b>Nettoomsætning</b>	1	<b>190.461</b>	<b>231.268</b>	<b>0</b>	<b>0</b>
Produktions- og distributionsomkostninger	2	-189.746	-177.316	0	0
<b>Bruttoresultat</b>		<b>715</b>	<b>53.952</b>	<b>0</b>	<b>0</b>
Administrationsomkostninger	2	-15.936	-15.661	-94	-90
<b>Resultat af ordinær primær drift</b>		<b>-15.221</b>	<b>38.291</b>	<b>-94</b>	<b>-90</b>
Andre driftsindtægter		3.869	5.076	0	0
Andre driftsomkostninger		-2.553	-10.998	0	0
<b>Resultat før finansielle poster</b>		<b>-13.905</b>	<b>32.369</b>	<b>-94</b>	<b>-90</b>
Indtægter af kapitalandele i dattervirksomheder		0	0	-20.935	25.031
Finansielle indtægter	3	839	644	0	0
Finansielle omkostninger	4	-11.772	-4.357	-3	-2
<b>Resultat før skat</b>		<b>-24.838</b>	<b>28.656</b>	<b>-21.032</b>	<b>24.939</b>
Skat af årets resultat	5	3.817	-3.717	11	0
<b>Årets resultat</b>		<b>-21.021</b>	<b>24.939</b>	<b>-21.021</b>	<b>24.939</b>

# Balance 31. december

## Aktiver

	Note	Koncern		Moderselskab	
		2022	2021	2022	2021
		TDKK	TDKK	TDKK	TDKK
Software		650	1.280	0	0
Udviklingsprojekter under udførelse		23	199	0	0
<b>Immaterielle anlægsaktiver</b>	<b>6</b>	<b>673</b>	<b>1.479</b>	<b>0</b>	<b>0</b>
Grunde og bygninger		74.194	75.805	0	0
Produktionsanlæg og maskiner		2.508.210	2.439.760	0	0
Andre anlæg, driftsmateriel og inventar		21.056	21.833	0	0
Materielle anlægsaktiver under udførelse		24.446	44.015	0	0
<b>Materielle anlægsaktiver</b>	<b>7</b>	<b>2.627.906</b>	<b>2.581.413</b>	<b>0</b>	<b>0</b>
Kapitalandele i dattervirksomheder	8	0	0	2.245.938	2.266.873
Optrækningsret vedrørende medfinansieringsprojekt	9	37.990	32.906	0	0
<b>Finansielle anlægsaktiver</b>		<b>37.990</b>	<b>32.906</b>	<b>2.245.938</b>	<b>2.266.873</b>
<b>Anlægsaktiver</b>		<b>2.666.569</b>	<b>2.615.798</b>	<b>2.245.938</b>	<b>2.266.873</b>
Tilgodehavender fra salg og tjenesteydelser		6.378	7.194	0	0
Tilgodehavender hos tilknyttede virksomheder		0	0	0	607
Underdækning		0	5.870	0	0
Andre tilgodehavender		10.177	12.221	6	16
Udskudt skatteaktiv	13	0	0	17	17
Selskabsskat		0	0	326	0
Tilgodehavende selskabsskat hos tilknyttede virksomheder		0	0	71	0
Periodeafgrænsningsposter	10	1.352	523	0	0
<b>Tilgodehavender</b>		<b>17.907</b>	<b>25.808</b>	<b>420</b>	<b>640</b>
<b>Værdipapirer</b>		<b>70.831</b>	<b>75.555</b>	<b>10</b>	<b>10</b>
<b>Likvide beholdninger</b>		<b>87</b>	<b>0</b>	<b>87</b>	<b>0</b>
<b>Omsætningsaktiver</b>		<b>88.825</b>	<b>101.363</b>	<b>517</b>	<b>650</b>
<b>Aktiver</b>		<b>2.755.394</b>	<b>2.717.161</b>	<b>2.246.455</b>	<b>2.267.523</b>

# Balance 31. december

## Passiver

	Note	Koncern		Moderselskab	
		2022	2021	2022	2021
		TDKK	TDKK	TDKK	TDKK
Selskabskapital	11	500	500	500	500
Reserve for nettoopskrivning efter den indre værdis metode		0	0	58.393	79.328
Overført resultat		2.244.618	2.265.639	2.186.225	2.186.311
<b>Egenkapital</b>		<b>2.245.118</b>	<b>2.266.139</b>	<b>2.245.118</b>	<b>2.266.139</b>
Hensættelse til udskudt skat	13	46	3.863	0	0
<b>Hensatte forpligtelser</b>		<b>46</b>	<b>3.863</b>	<b>0</b>	<b>0</b>
Gæld til KommuneKredit		328.804	266.968	0	0
Leasingforpligtelser		26.753	0	0	0
Forpligtelse vedrørende medfinansieringsprojekt		37.990	32.906	0	0
Feriepenge til indfrysning		3.913	3.922	0	0
<b>Langfristede gældsforpligtelser</b>	14	<b>397.460</b>	<b>303.796</b>	<b>0</b>	<b>0</b>
Gæld til KommuneKredit	14	9.259	7.074	0	0
Kreditinstitutter		12.009	89.451	0	189
Leasingforpligtelser	14	4.440	0	0	0
Modtagne forudbetalinger fra kunder		386	0	0	0
Leverandører af varer og tjenesteydelser		24.472	34.004	41	11
Gæld til tilknyttede virksomheder		0	0	971	858
Selskabsskat		0	1.874	325	326
Overdækning		51.345	2.275	0	0
Anden gæld	14	10.859	8.685	0	0
<b>Kortfristede gældsforpligtelser</b>		<b>112.770</b>	<b>143.363</b>	<b>1.337</b>	<b>1.384</b>
<b>Gældsforpligtelser</b>		<b>510.230</b>	<b>447.159</b>	<b>1.337</b>	<b>1.384</b>
<b>Passiver</b>		<b>2.755.394</b>	<b>2.717.161</b>	<b>2.246.455</b>	<b>2.267.523</b>
Resultatdisponering	12				
Eventualposter og øvrige økonomiske forpligtelser	17				
Nærtstående parter	18				
Anvendt regnskabspraksis	19				

# Egenkapitalopgørelse

## Koncern

	Selskabskapital	Reserve for net- toopskrivning efter den indre værdis metode	Overført resultat	I alt
	TDKK	TDKK	TDKK	TDKK
Egenkapital 1. januar	500	0	2.265.639	2.266.139
Årets resultat	0	0	-21.021	-21.021
<b>Egenkapital 31. december</b>	<b>500</b>	<b>0</b>	<b>2.244.618</b>	<b>2.245.118</b>

## Moderselskab

Egenkapital 1. januar	500	79.328	2.186.311	2.266.139
Årets resultat	0	-20.935	-86	-21.021
<b>Egenkapital 31. december</b>	<b>500</b>	<b>58.393</b>	<b>2.186.225</b>	<b>2.245.118</b>

## Pengestrømsopgørelse 1. januar - 31. december

	Note	Koncern	
		2022 TDKK	2021 TDKK
Årets resultat		-21.021	24.939
Reguleringer	15	88.992	79.850
Ændring i driftskapital	16	54.246	-3.980
<b>Pengestrømme fra drift før finansielle poster</b>		<b>122.217</b>	<b>100.809</b>
Renteindbetalinger og lignende		839	643
Renteudbetalinger og lignende		-11.775	-4.353
<b>Pengestrømme fra ordinær drift</b>		<b>111.281</b>	<b>97.099</b>
Betalt selskabsskat		11	0
<b>Pengestrømme fra driftsaktivitet</b>		<b>111.292</b>	<b>97.099</b>
Køb af immaterielle anlægsaktiver		-104	-180
Køb af materielle anlægsaktiver		-128.989	-130.148
<b>Pengestrømme fra investeringsaktivitet</b>		<b>-129.093</b>	<b>-130.328</b>
Tilbagebetaling af gæld til KommuneKredit		-7.072	-6.739
Udvikling i kassekredit		-77.442	39.854
Optagelse af leasinggæld		31.193	0
Optagelse af gæld til KommuneKredit		71.095	0
<b>Pengestrømme fra finansieringsaktivitet</b>		<b>17.774</b>	<b>33.115</b>
<b>Ændring i likvider</b>		<b>-27</b>	<b>-114</b>
Likvider 1. januar		114	114
<b>Likvider 31. december</b>		<b>87</b>	<b>0</b>
Likvider specificeres således:			
Likvide beholdninger		87	0
<b>Likvider 31. december</b>		<b>87</b>	<b>0</b>



# Noter til årsregnskabet

	Koncern		Moderselskab	
	2022 TDKK	2021 TDKK	2022 TDKK	2021 TDKK
<b>1 Nettoomsætning</b>				
<b>Aktiviteter</b>				
Årets omsætning	245.400	212.134	0	0
Over-/underdækning	-54.939	19.134	0	0
	<b>190.461</b>	<b>231.268</b>	<b>0</b>	<b>0</b>
<b>2 Medarbejderforhold</b>				
Lønninger	34.488	31.958	0	0
Pensioner	3.596	3.955	0	0
Andre omkostninger til social sikring	528	998	0	0
Andre personaleomkostninger	1.894	1.505	0	0
	<b>40.506</b>	<b>38.416</b>	<b>0</b>	<b>0</b>
Lønninger, pensioner, andre omkostninger til social sikring og andre personaleomkostninger er omkostningsført under følgende poster:				
Produktions- og distributionsomkostninger	28.043	27.280	0	0
Administrationsomkostninger	12.463	11.136	0	0
	<b>40.506</b>	<b>38.416</b>	<b>0</b>	<b>0</b>
<b>Heraf udgør vederlag til direktion og bestyrelse</b>	<b>2.054</b>	<b>1.960</b>	<b>0</b>	<b>0</b>
<b>Gennemsnitligt antal beskæftigede medarbejdere</b>	<b>67</b>	<b>68</b>	<b>0</b>	<b>0</b>

Med henvisning til årsregnskabslovens §98b stk. 3 er det valgt at vise ledelses aflønningen og aflønningen af bestyrelsen samlet.

## Noter til årsregnskabet

	Koncern		Moderselskab	
	2022 TDKK	2021 TDKK	2022 TDKK	2021 TDKK
<b>3 Finansielle indtægter</b>				
Indtægter fra værdipapirer	745	644	0	0
Andre finansielle indtægter	94	0	0	0
	<b>839</b>	<b>644</b>	<b>0</b>	<b>0</b>
<b>4 Finansielle omkostninger</b>				
Nedskrivning af finansielle aktiver	44	0	0	0
Andre finansielle omkostninger	6.616	2.428	3	2
Kursreguleringer omkostninger	5.112	1.929	0	0
	<b>11.772</b>	<b>4.357</b>	<b>3</b>	<b>2</b>
<b>5 Skat af årets resultat</b>				
Årets aktuelle skat	0	0	-11	0
Årets udskudte skat	-3.817	3.717	0	0
	<b>-3.817</b>	<b>3.717</b>	<b>-11</b>	<b>0</b>

# Noter til årsregnskabet

## 6 Immaterielle anlægsaktiver

### Koncern

	Anlæg under ud-		
	Software TDKK	førelse TDKK	I alt TDKK
Kostpris 1. januar	6.503	199	6.702
Tilgang i årets løb	14	90	104
Afgang i årets løb	0	-112	-112
Overførsler i årets løb	154	-154	0
Kostpris 31. december	<u>6.671</u>	<u>23</u>	<u>6.694</u>
Ned- og afskrivninger 1. januar	5.223	0	5.223
Årets afskrivninger	798	0	798
Ned- og afskrivninger 31. december	<u>6.021</u>	<u>0</u>	<u>6.021</u>
<b>Regnskabsmæssig værdi 31. december</b>	<b><u>650</u></b>	<b><u>23</u></b>	<b><u>673</u></b>

## 7 Materielle anlægsaktiver

### Koncern

	Grunde og byg-	Produktionsan-	Andre anlæg,	Materielle an-	I alt
	ninger	læg og maski-	driftsmateriel	lægsaktiver un-	
	TDKK	ner	og inventar	der udførelse	TDKK
Kostpris 1. januar	78.812	3.124.164	43.481	44.015	3.290.472
Tilgang i årets løb	0	34.089	271	94.629	128.989
Afgang i årets løb	0	-12.744	-565	0	-13.309
Overførsler i årets løb	843	110.495	2.860	-114.198	0
Kostpris 31. december	<u>79.655</u>	<u>3.256.004</u>	<u>46.047</u>	<u>24.446</u>	<u>3.406.152</u>
Ned- og afskrivninger 1. januar	3.007	684.404	21.648	0	709.059
Årets afskrivninger	2.454	70.465	3.459	0	76.378
Årets ned- og afskrivninger på afhændede aktiver	0	-6.626	-565	0	-7.191
Overførsler i årets løb	0	-449	449	0	0
Ned- og afskrivninger 31. december	<u>5.461</u>	<u>747.794</u>	<u>24.991</u>	<u>0</u>	<u>778.246</u>
<b>Regnskabsmæssig værdi 31. december</b>	<b><u>74.194</u></b>	<b><u>2.508.210</u></b>	<b><u>21.056</u></b>	<b><u>24.446</u></b>	<b><u>2.627.906</u></b>

## Noter til årsregnskabet

	Morderselskab	
	2022	2021
	TDKK	TDKK
<b>8 Kapitalandele i dattervirksomheder</b>		
Kostpris 1. januar	2.187.545	2.187.545
Kostpris 31. december	2.187.545	2.187.545
Værdireguleringer 1. januar	79.328	54.297
Årets resultat	-20.935	25.031
Værdireguleringer 31. december	58.393	79.328
<b>Regnskabsmæssig værdi 31. december</b>	<b>2.245.938</b>	<b>2.266.873</b>

Kapitalandele i dattervirksomheder specificeres således:

Navn	Hjemsted	Stemme- og ejerandel	Egenkapital	Årets resultat
Provas-Haderslev Spildevand A/S	Haderslev Kommune	100%	1.960.697	14.047
Provas-Haderslev Vand A/S	Haderslev Kommune	100%	252.370	2.071
Provas-Haderslev Affald A/S	Haderslev Kommune	100%	22.287	-36.865
Provas-Haderselv Forsyningservice A/S	Haderslev Kommune	100%	10.585	-189

## 9 Øvrige finansielle anlægsaktiver

Koncernen har indgået en aftale med Haderslev Kommune om et medfinansieringsprojekt. Kontraktsummen udgør tkr. 37.990 som er indregnet som en opkrævningsret og en gældsforpligtelse i regnskabet.

## 10 Periodeafgrænsningsposter

Periodeafgrænsningsposter udgøres af forudbetalte omkostninger vedrørende husleje, forsikringspræmier, abonnementer og renter.

# Noter til årsregnskabet

## 11 Egenkapital

Selskabskapitalen består af 50 aktier à nominelt TDKK 10. Ingen aktier er tillagt særlige rettigheder.

Der har ikke været ændringer i selskabskapitalen i de seneste 5 år.

	Moderselskab	
	2022 TDKK	2021 TDKK
12 Resultatdisponering		
Reserve for nettoopskrivning efter den indre værdis metode	-20.935	25.031
Overført resultat	-86	-92
	<b>-21.021</b>	<b>24.939</b>

	Koncern		Moderselskab	
	2022 TDKK	2021 TDKK	2022 TDKK	2021 TDKK
13 Hensættelse til udskudt skat				
Hensættelse til udskudt skat 1. januar	3.863	163	-17	-17
Årets indregnede beløb i resultatopgørelsen	-3.817	3.717	0	0
Årets indregnede beløb på egenkapitalen	0	-17	0	0
<b>Hensættelse til udskudt skat 31. december</b>	<b>46</b>	<b>3.863</b>	<b>-17</b>	<b>-17</b>
Det udskudte skatteaktiv forventes at kunne blive udnyttet indenfor nærmeste fremtid				

# Noter til årsregnskabet

## 14 Langfristede gældsforpligtelser

Afdrag, der forfalder inden for 1 år, er opført under kortfristede gældsforpligtelser. Øvrige forpligtelser er indregnet under langfristede gældsforpligtelser.

Gældsforpligtelserne forfalder efter nedenstående orden:

	Koncern		Morderselskab	
	2022 TDKK	2021 TDKK	2022 TDKK	2021 TDKK
<b>Gæld til KommuneKredit</b>				
Efter 5 år	279.102	237.329	0	0
Mellem 1 og 5 år	49.702	29.639	0	0
Langfristet del	328.804	266.968	0	0
Inden for 1 år	9.259	7.074	0	0
	<b>338.063</b>	<b>274.042</b>	<b>0</b>	<b>0</b>
<b>Leasingforpligtelser</b>				
Efter 5 år	7.780	0	0	0
Mellem 1 og 5 år	18.973	0	0	0
Langfristet del	26.753	0	0	0
Inden for 1 år	4.440	0	0	0
	<b>31.193</b>	<b>0</b>	<b>0</b>	<b>0</b>
<b>Forpligtelse vedrørende medfinansieringsprojekt</b>				
Mellem 1 og 5 år	37.990	32.906	0	0
Langfristet del	37.990	32.906	0	0
Inden for 1 år	0	0	0	0
	<b>37.990</b>	<b>32.906</b>	<b>0</b>	<b>0</b>
<b>Feriepenge til indefrysning</b>				
Efter 5 år	3.913	3.922	0	0
Langfristet del	3.913	3.922	0	0
Øvrig kortfristet gæld	10.859	8.685	0	0
	<b>14.772</b>	<b>12.607</b>	<b>0</b>	<b>0</b>

## Noter til årsregnskabet

	Koncern	
	2022	2021
	TDKK	TDKK
<b>15 Pengestrømsopgørelse - reguleringer</b>		
Finansielle indtægter	-839	-644
Finansielle omkostninger	11.772	4.357
Af- og nedskrivninger inklusiv tab og gevinst ved salg	81.876	72.420
Skat af årets resultat	-3.817	3.717
	<b>88.992</b>	<b>79.850</b>

	Koncern	
	2022	2021
	TDKK	TDKK
<b>16 Pengestrømsopgørelse - ændring i driftskapital</b>		
Ændring i tilgodehavender	7.901	-5.389
Ændring i leverandører m.v.	46.345	1.409
	<b>54.246</b>	<b>-3.980</b>

### 17 Eventualposter og øvrige økonomiske forpligtelser

#### Pant og sikkerhedsstillelse

Følgende aktiver er stillet til sikkerhed for kreditinstitutter:

Til sikkerhed for samtlige selskaber i Provas Koncernens gæld til banker på 12.009 TDKK, er der stillet sikkerhed i virksomhedens værdipapirer for en værdi af 70.831 TDKK.

#### Eventualaktiver

Koncernen har pr. 31. december 2022 ikke-indregnede udskudte skatteaktiver for 128.590 tkr.

#### Eventualforpligtelser

Koncernens selskaber hæfter solidarisk for skat af koncernens sambeskattede indkomst mv. Provas Haderslev Holding A/S, er administrationsselskab i forhold til sambeskatningen. Koncernens selskaber hæfter endvidere solidarisk for danske kildeskatter i form af udbytteskat, royaltyskat og renteskat. Eventuelle senere korrektioner til selskabsskatter og kildeskatter kan medføre at selskabets hæftelse udgør et større beløb.

# Noter til årsregnskabet

## 17 Eventualposter og øvrige økonomiske forpligtelser (fortsat)

Provas Holding A/S er fællesregisteret for moms og hæfter derfor solidarisk for de øvrige selskaber i fællesregistering. Fællesregisteringen omfatter udover Provas Holding A/S henholdsvis Provas-Haderslev Forsyningservice A/S og Provas-Haderslev Affald A/S.

## 18 Nærtstående parter

### Transaktioner

Selskabet har valgt kun at oplyse om transaktioner, der ikke er foretaget på normale markedsvilkår efter årsregnskabslovens § 98 c, stk. 7.

### Ejerforhold

Følgende kapitalejer er noteret i selskabets ejerbog som ejende minimum 5% af stemmerne eller minimum 5% af selskabskapitalen:

Haderslev Kommune 100%, Christian X's Vej 39, 6100 Haderslev



# Noter til årsregnskabet

## 19 Anvendt regnskabspraksis

Årsrapporten for Provas Holding A/S for 2022 er udarbejdet i overensstemmelse med årsregnskabslovens bestemmelser for mellemstore virksomheder i regnskabsklasse C.

Den anvendte regnskabspraksis er uændret i forhold til sidste år.

Koncern- og årsregnskab for 2022 er aflagt i TDKK.

### Generelt om indregning og måling

Indtægter indregnes i resultatopgørelsen i takt med, at de indtjenes. Herudover indregnes værdireguleringer af finansielle aktiver og forpligtelser, der måles til dagsværdi eller amortiseret kostpris. Endvidere indregnes i resultatopgørelsen alle omkostninger, der er afholdt for at opnå årets indtjening, herunder afskrivninger, nedskrivninger og hensatte forpligtelser samt tilbageførsler som følge af ændrede regnskabsmæssige skøn af beløb, der tidligere har været indregnet i resultatopgørelsen.

Aktiver indregnes i balancen, når det er sandsynligt, at fremtidige økonomiske fordele vil tilflyde selskabet, og aktivets værdi kan måles pålideligt.

Forpligtelser indregnes i balancen, når det er sandsynligt, at fremtidige økonomiske fordele vil fragå selskabet, og forpligtelsens værdi kan måles pålideligt.

Ved første indregning måles aktiver og forpligtelser til kostpris. Efterfølgende måles aktiver og forpligtelser som beskrevet for hver enkelt regnskabspost nedenfor.

### Regulatorisk over-/underdækning

Såfremt de hos forbrugerne opkrævede beløb er lavere end den økonomiske ramme for henholdsvis Prover-Haderslev Spildevand A/S og Provas-Haderslev Vand A/S, indregnes forskellen i balancen som et tilgodehavender, i det omfang underdækningen forventes opkrævet.

Såfremt de hos forbrugerne opkrævede beløb i Provas-Haderslev Affald A/S er lavere end omkostningerne vedrørende affaldsaktiviteterne, indregnes forskellen i balancen som et tilgodehavende.

Overstiger de hos forbrugerne opkrævede beløb de økonomiske rammer i Provas-Haderslev Spildevand A/S og Provas-Haderslev Vand A/S, indregnes forskellen i balancen som en gældsforpligtelse.

Overstiger de hos forbrugerne opkrævede beløb omkostningerne vedrørende affaldsaktiviteterne i Provas-Haderslev Affald A/S, indregnes forskellen i balancen som en gældsforpligtelse.

# Noter til årsregnskabet

## 19 Anvendt regnskabspraksis (fortsat)

### Konsolideringspraksis

Koncernregnskabet omfatter moderselskabet Provas Holding A/S samt virksomheder, hvori moderselskabet direkte eller indirekte besidder flertallet af stemmerettighederne, eller hvori moderselskabet gennem aktiebesiddelse eller på anden måde har en bestemmende indflydelse. Virksomheder, hvori koncernen besidder mellem 20% og 50% af stemmerettighederne og udøver betydelig men ikke bestemmende indflydelse, betragtes som associerede virksomheder.

Ved konsolideringen sammendrages poster af ensartet karakter. Koncerninterne indtægter og omkostninger, aktiebesiddelser, udbytter og mellemværender samt realiserede og urealiserede interne gevinster og tab ved transaktioner mellem de konsoliderede virksomheder elimineres.

Moderselskabets kapitalandele i de konsoliderede dattervirksomheder udlignes med moderselskabets andel af dattervirksomhedernes regnskabsmæssige indre værdi opgjort på det tidspunkt, hvor koncernforholdet blev etableret.

### Omregning af fremmed valuta

Transaktioner i fremmed valuta omregnes til transaktionsdagens kurs. Valutakursdifferencer, der opstår mellem transaktionsdagens kurs og kursen på betalingsdagen, indregnes i resultatopgørelsen som en finansiell post. Hvis valutapositioner anses for sikring af fremtidige pengestrømme, indregnes værdireguleringerne direkte på egenkapitalen.

Tilgodehavender, gæld og andre monetære poster i fremmed valuta, som ikke er afregnet på balancedagen, måles til balancedagens valutakurs. Forskellen mellem balancedagens kurs og kursen på tidspunktet for tilgodehavendets eller gældens opståen indregnes i resultatopgørelsen under finansielle indtægter og omkostninger.

Anlægsaktiver, der er købt i fremmed valuta, måles til kursen på transaktionsdagen.

### Segmentoplysning om nettoomsætning

Oplysninger om aktiviteter er baseret på koncernens afkast og risici samt ud fra den interne økonomistyring. Koncernens aktiviteter anses som det primære segmentområde.

## Resultatopgørelsen

### Nettoomsætning

Ved salg af varer indregnes nettoomsætning, når fordele og risici vedrørende de solgte varer er overgået til køber, nettoomsætningen kan måles pålideligt og det er sandsynligt, at de økonomiske fordele ved salget vil tilgå koncernen.

# Noter til årsregnskabet

## 19 Anvendt regnskabspraksis (fortsat)

Nettoomsætningen måles til det modtagne vederlag og indregnes eksklusive moms og med fradrag af rabatter i forbindelse med salget.

### Produktions- og distributionsomkostninger

Produktions- og distributionsomkostninger omfatter omkostninger vedrørende forsyningens rensning og transport af spildevand og distribution af vand og vedligehold af renseanlæg samt drift af affaldsordninger og genbrugsstationer, indvinding af vand, personaleomkostninger, afskrivninger samt omkostninger til miljø og udvikling mv.

### Administrationsomkostninger

Administrationsomkostninger omfatter omkostninger til ledelsen, det administrative personale, kontoromkostninger, afskrivninger m.v.

### Andre driftsindtægter/-omkostninger

Andre driftsindtægter og andre driftsomkostninger omfatter regnskabsposter af sekundær karakter i forhold til virksomhedernes hovedaktivitet.

### Resultat af kapitalandele i dattervirksomheder

I resultatopgørelsen indregnes den forholdsmæssige andel af resultat for året under posten "Indtægter af kapitalandele i dattervirksomheder".

### Finansielle poster

Finansielle indtægter og omkostninger indregnes i resultatopgørelsen med de beløb, der vedrører regnskabsåret.

### Skat af årets resultat

Skat af årets resultat består af årets aktuelle skat og forskydning i udskudt skat og indregnes i resultatopgørelsen med den del, der kan henføres til årets resultat, og direkte på egenkapitalen med den del, der kan henføres til posteringer direkte på egenkapitalen.

Selskabet er sambeskattet med 100% ejede danske. Selskabsskatten fordeles mellem de sambeskattede selskaber i forhold til disses skattepligtige indkomster.

# Noter til årsregnskabet

## 19 Anvendt regnskabspraksis (fortsat)

### Balancen

#### Immaterielle anlægsaktiver

Software måles til kostpris med fradrag af akkumulerede afskrivninger eller til genindvindingsværdien, hvor denne er lavere. Software afskrives over aftaleperioden, dog maksimalt 5 år.

#### Materielle anlægsaktiver

Materielle anlægsaktiver måles til kostpris med fradrag af akkumulerede af- og nedskrivninger.

Kostpris omfatter anskaffelsesprisen og omkostninger direkte tilknyttet anskaffelsen indtil det tidspunkt, hvor aktivet er klar til at blive taget i brug.

Renteomkostninger på lån optaget direkte til finansiering af fremstilling af materielle anlægsaktiver indregnes i kostprisen over fremstillingsperioden.

Afskrivningsgrundlaget, der opgøres som kostpris reduceret med eventuel restværdi, fordeles lineært over aktivernes forventede brugstid, der udgør:

Produktionsanlæg og maskiner	10-75 år
Andre anlæg, driftsmateriel og inventar	5 år

Restværdierne for anlægsaktiverne er fastsat til nul.

Afskrivningsperiode og restværdi revurderes årligt.

#### Nedskrivning af anlægsaktiver

Den regnskabsmæssige værdi af immaterielle og materielle anlægsaktiver gennemgås årligt for at afgøre, om der er indikation af værdiforringelse ud over det, som udtrykkes ved afskrivning.

Hvis dette er tilfældet, foretages nedskrivning til den lavere genindvindingsværdi.

#### Kapitalandele i dattervirksomheder

Kapitalandele i dattervirksomheder indregnes og måles efter den indre værdis metode.

I balancen indregnes under posten "Kapitalandele i dattervirksomheder" den forholdsmæssige ejerandel af virksomhedernes regnskabsmæssige indre værdi opgjort med udgangspunkt i dagsværdien af de identificerbare nettoaktiver på anskaffelsestidspunktet.

Den samlede nettoopskrivning af kapitalandele i dattervirksomheder henlægges via overskudsdisponerin-

# Noter til årsregnskabet

## 19 Anvendt regnskabspraksis (fortsat)

gen til "Reserve for nettoopskrivning efter den indre værdis metode" under egenkapitalen. Reserven reduceres med udbytteudlodninger til moderselskabet og reguleres med andre egenkapitalbevægelser i dattervirksomhederne.

Dattervirksomheder med negativ regnskabsmæssig indre værdi indregnes til DKK 0. Hvis moderselskabet har en retslig eller en faktisk forpligtelse til at dække virksomhedens underbalance, indregnes en hensat forpligtelse hertil.

### Øvrige finansielle anlægsaktiver

Øvrige finansielle anlægsaktiver omfatter opkrævningsret vedrørende medfinansieringsprojekt.

### Tilgodehavender

Tilgodehavender måles i balancen til amortiseret kostpris eller en lavere nettorealiseringsværdi, hvilket normalt udgør nominal værdi med fradrag af nedskrivning til imødegåelse af tab.

### Periodeafgrænsningsposter

Periodeafgrænsningsposter indregnet som aktiver omfatter afholdte forudbetalte omkostninger vedrørende husleje, forsikringspræmier, abonnementer og renter.

### Værdipapirer og kapitalandele

Værdipapirer og kapitalandele, indregnet under omsætningsaktiver, omfatter børsnoterede obligationer og aktier, der måles til dagsværdien på balancedagen. Dagsværdien opgøres på grundlag af den senest noterede salgskurs.

Kapitalandele, som ikke er handlet på et aktivt marked, måles til kostpris eller en lavere genindvindingsværdi.

### Udskudte skatteaktiver og -forpligtelser

Udskudt skat måles efter den balanceorienterede gælds metode af midlertidige forskelle mellem regnskabsmæssig og skattemæssig værdi af aktiver og forpligtelser, opgjort på grundlag af den planlagte anvendelse af aktivet, henholdsvis afvikling af forpligtelsen.

Udskudte skatteaktiver måles til den værdi, hvortil aktivet forventes at kunne realiseres, enten ved udligning i skat af fremtidig indtjening eller ved modregning i udskudte skatteforpligtelser inden for samme juridiske skatteenhed.

Udskudt skat måles på grundlag af de skatteregler og skattesatser, der med balancedagens lovgivning vil være gældende, når den udskudte skat forventes udløst som aktuel skat. Ændring i udskudt skat, som følger

# Noter til årsregnskabet

## 19 Anvendt regnskabspraksis (fortsat)

af ændringer i skattesatser, indregnes i resultatopgørelsen eller i egenkapitalen, når den udskudte skat vedrører poster, der er indregnet i egenkapitalen.

### Aktuelle skattetilgodehavender og -forpligtelser

Aktuelle skatteforpligtelser og tilgodehavende aktuel skat indregnes i balancen som beregnet skat af årets skattepligtige indkomst reguleret for skat af tidligere års skattepligtige indkomster samt for betalte acontoskatter. Tillæg og godtgørelse under acontoskatteordningen indregnes i resultatopgørelsen under finansielle poster.

### Finansielle gældsforpligtelser

Lån, som lån hos kreditinstitutter, indregnes ved låneoptagelsen til det modtagne provenu med fradrag af afholdte transaktionsomkostninger. I efterfølgende perioder måles lånene til amortiseret kostpris, således at forskellen mellem provenuet og den nominelle værdi indregnes i resultatopgørelsen som en rentekomkostning over låneperioden.

Langfristet gæld er således målt til amortiseret kostpris, der for kontantlån svarer til lånets restgæld. For obligationslån svarer amortiseret kostpris til en restgæld beregnet som lånets underliggende kontantværdi på lånoptagelsestidspunktet reguleret med en over afdragstiden foretaget afskrivning af lånets kursregulering på optagelsestidspunktet.

Øvrige gældsforpligtelser måles til amortiseret kostpris, der i al væsentlighed svarer til nominel værdi.

## Pengestrømsopgørelse

Pengestrømsopgørelsen viser koncernens pengestrømme for året opdelt på drifts-, investerings- og finansieringsaktivitet, årets forskydning i likvider samt koncernens likvider ved årets begyndelse og slutning.

### Pengestrøm fra driftsaktivitet

Pengestrøm fra driftsaktiviteten opgøres som årets resultat reguleret for ændring i driftskapitalen og ikke kontante resultatposter som af- og nedskrivninger og hensatte forpligtelser. Driftskapitalen omfatter omsætningsaktiver fratrukket kortfristede gældsforpligtelser eksklusive de poster, der indgår i likvider.

### Pengestrøm fra investeringsaktivitet

Pengestrøm fra investeringsaktiviteten omfatter pengestrømme fra køb og salg af immaterielle, materielle og finansielle anlægsaktiver.

### Pengestrøm fra finansieringsaktivitet

Pengestrøm fra finansieringsaktiviteten omfatter pengestrømme fra optagelse og tilbagebetaling af langfri-

# Noter til årsregnskabet

## 19 Anvendt regnskabspraksis (fortsat)

stede gældsforpligtelser samt ind- og udbetalinger til og fra selskabsdeltagerne.

### Likvider

Likvide midler består af "Likvide beholdninger".

Pengestrømsopgørelsen kan ikke udledes alene af det offentliggjorte regnskabsmateriale.

## Hoved- og nøgletal

### Forklaring af nøgletal

Bruttomargin	$\frac{\text{Bruttofortjeneste} \times 100}{\text{Nettoomsætning}}$
Overskudsgrad	$\frac{\text{Resultat før finansielle poster} \times 100}{\text{Nettoomsætning}}$
Afkastningsgrad	$\frac{\text{Resultat før finansielle poster} \times 100}{\text{Samlede aktiver}}$
Soliditetsgrad	$\frac{\text{Egenkapital ultimo} \times 100}{\text{Samlede aktiver ultimo}}$
Forrentning af egenkapital	$\frac{\text{Ordinært resultat efter skat} \times 100}{\text{Gennemsnitlig egenkapital}}$